

Bescherm de gezondheid in jullie gemeente

Aanpak *tegen* ziekmakende verdienmodellen en voor gezonde ondernemers



dr. Joreintje Mackenbach
dr. Luc Hagens
dr. Cédric Middel

*Amsterdam UMC &
Amsterdam Public Health*

In het kort

Commerciële bedrijven hebben veel invloed op de volksgezondheid. Samen zijn de alcohol-, tabaks-, sterk bewerkte voedingsmiddelen- en fossiele brandstoffenindustrie verantwoordelijk voor bijna een **kwart van alle sterfgevallen in Europa.**

Dit komt niet alleen door de verkoop van ongezonde producten zoals sigaretten, maar ook door bedrijfsactiviteiten die schadelijk zijn voor de gezondheid en het milieu.

Als beleidsmaker bij de gemeente speel je een cruciale rol in het beschermen en bevorderen van de volksgezondheid. Dit rapport biedt praktische handvatten om commerciële invloeden op lokaal niveau te herkennen en aan te pakken.



Wat is het probleem?

Commerciële determinanten van gezondheid zijn de manieren waarop bedrijven invloed uitoefenen op de gezondheid. Dit kan zowel positief als negatief zijn. Bedrijven dragen bij aan de economie, maar hun streven naar winst kan leiden tot schadelijke producten en praktijken.

Soms gaat het om de productie van ongezonde producten, zoals sigaretten. En soms gaat het om de bedrijfsvoering die indirect leidt tot gezondheids- of milieuschade, zoals uitbuiting van werknemers.

De manieren waarop bedrijven invloed uitoefenen op de gezondheid noemen we de **Commerciële determinanten van gezondheid**.

Wat zijn de gevolgen?

De impact op de volksgezondheid zijn groot. Jaarlijks sterven zo'n 2,7 miljoen mensen door de producten en activiteiten van vier grote industrieën: de tabaksindustrie, de alcoholindustrie, de sterk-bewerkte voedingsmiddelenindustrie en de fossiele brandstoffenindustrie.

In Nederland sterven jaarlijks bijna 20.000 mensen door roken en ongeveer 2.400 mensen door alcohol. Ongezonde voeding en luchtvervuiling dragen ook flink bij aan de ziektelast en zorguitgaven. Voor andere industrieën, zoals de gokindustrie of chemicaliënindustrie, kunnen we nog minder goed kwantificeren wat hun invloed op de gezondheid is.

2,7 miljoen mensen sterven jaarlijks door de producten en activiteiten van vier grote industrieën.

20.000

Nederlanders sterven jaarlijks door roken

2.400

Nederlanders sterven jaarlijks door alcohol

1. Gilmore A, Fabbri A, Baum F, Bertcher A, Bondy K, Chang H-J, et al. Defining and conceptualising the commercial determinants of health. [The Lancet](#). 2023;401(10383):1194–1213.
2. Commercial determinants of health 2023. In: [WHO/Newsroom/Fact sheets/Detail](#). Geneva: World Health Organization;
3. [Commercial Determinants of Noncommunicable Diseases in the WHO European Region](#).
4. [Tabak | RIVM](#).
5. [Factsheet ongezonde voeding | RIVM](#)



De samenleving draagt de kosten van commerciële winsten

Bedrijven beïnvloeden sterk wat mensen consumeren door reclame en het aanbod in winkels. Maar omdat roken, drinken en eten vaak wordt gezien als individueel gedrag, en het lang duurt voordat de gezondheidsschade optreedt, betaalt de maatschappij – en niet de bedrijven – voor de resulterende gezondheidsschade. Het niet hoeven betalen voor schade laat bedrijven meer winst maken. Als ze wel moesten meebetalen aan gezondheidsschade, zou het minder aantrekkelijk zijn om zo te blijven werken.

Je kunt je afvragen waarom bedrijven hun bedrijfsvoering op morele gronden niet aanpassen, maar binnen het huidige financiële systeem is winstmaximalisatie logisch want anders worden bedrijven minder concurrerend. Dit is waarom bedrijven proberen beleidsmaatregelen te voorkomen: beperkingen op reclame of verkoop leiden immers tot minder winst.



Commerciële producten en praktijken leveren winst op.



Maar ze veroorzaken ook schade aan gezondheid en milieu.



Dit resulteert in hogere winsten voor bedrijven.

Waardoor ze meer reclame en producten kunnen maken en de cyclus zich herhaalt.



De samenleving betaalt deze kosten.



Dat leidt tot hogere kosten in de zorg, voor het milieu en op de arbeidsmarkt.

Voorbeelden van commerciële determinanten van gezondheid in Nederland

Hoewel het meeste bewijs over de commerciële invloeden op gezondheid uit Angelsaksische landen komt, zijn er ook genoeg voorbeelden uit Nederland.

Deze voorbeelden tonen aan dat samenwerking tussen overheid en bedrijfsleven in Nederland normaal is, en dat vooral goed georganiseerde sectoren invloed kunnen uitoefenen op beleid.

Het Nationaal Preventieakkoord

Het Nationaal Preventieakkoord is een voorbeeld van afspraken die zijn voortgekomen uit lobby en partnerschappen; de alcoholindustrie en levensmiddelenindustrie mochten meedenken over beleid om alcoholproblematiek en overgewicht te verminderen.

Uit Nederlands onderzoek blijkt dat de frisdrankindustrie bij de totstandkoming van het Preventieakkoord succesvol tegen een belasting op suikerhoudende dranken heeft gelobbyd. En de alcoholindustrie lobbyde actief voor het toestaan van 'blurring' (alcoholverstreking op andere plekken dan horecagelegenheden, slijterijen en detailhandel).



"De frisdrankindustrie lobbyde succesvol tegen een belasting op suikerhoudende dranken."

"De alcoholindustrie lobbyde actief om op meer plekken alcohol te verstrekken."



Kennisinstituut Bier

Het Kennisinstituut Bier bood een gratis en geaccrediteerde medische nascholing aan voor zorgpersoneel: hierin werden achterhaalde resultaten over een verlaagde sterftekans bij matig alcoholgebruik gepresenteerd.

Tabaksindustrie

Ondanks internationale afspraken in het kader van het framework Convention on Tobacco Control (FCTC) wist de tabaksindustrie de afgelopen jaren aan tafel te komen bij de nationale overheid. Via deze weg heeft bijvoorbeeld Philip Morris stevige invloed kunnen uitoefenen op het Nederlandse tabaksontmoedigingsbeleid, o.a. met hun pogingen om de invoering van merkloze sigarettapakjes uit het wetboek te weren.

Hoewel de tabaksindustrie niet welkom was aan de tafel rondom het Nationale Preventieakkoord wisten tabaksbedrijven via werkgeversorganisatie VNO-NCW, supermarktbranche CBL en de VVD de meest verregaande maatregelen af te zwakken.

"De tabaksindustrie kon via andere organisaties gezonde maatregelen afzwakken."

- Food industry influence in collaborative governance: The case of the Dutch prevention agreement on overweight - [ScienceDirect](#)
- Het spel dat de alcoholindustrie speelde met het Nationaal Preventieakkoord - [Nieuwsbrief Zorg en Innovatie](#)
- De propaganda van de alcoholindustrie bereikt ook de huisartsenpraktijk ([nvdietist.nl](#))
- Marlboro-fabrikant is slimmer dan de concurrentie (en de politiek) [The Investigative Desk](#)
- VVD en tabakssector remmen rookakkoord - [Follow the Money](#) Platform voor onderzoeksjournalistiek (ftm.nl)

Waar zien we de invloed van commerciële industrieën op lokaal niveau?

Reclames gericht op ongezonde voeding, gokken, alcohol, of vliegreizen

Donaties of sponsoring van evenementen of projecten

Lobbyen tegen lokale beleidsmaatregelen zoals het weren van aanbieders van ongezonde voeding

Partnerschappen tussen publieke en commerciële organisaties

Lokale bedrijven waar schadelijke producten (zoals tabak) verkocht worden

Denk aan samenwerkingen tussen:

- McDonald's en de Vereniging Openbare Bibliotheken,
- Blue Band en de Nederlandse Zuivel Organisatie die het nationaal schoolontbijt sponsoren,
- Coca Cola en het Rode Kruis en Stichting Natuurmonumenten,
- Odido en stichtingen voor verantwoord telefoongebruik bij kinderen.

Afhankelijkheidsrelaties van maatschappelijke organisaties of werknemers

Denk bijvoorbeeld aan sport- en studentenverenigingen die afhankelijk zijn van de alcoholomzet. En berichtgeving van de Arbeidsinspectie over uitbuiting van arbeidsmigranten.



Herken en beperk schadelijke commerciële invloeden.

Wat kunnen gemeenten doen?

Als beleidsmaker bij de gemeente speel je een cruciale rol in het beschermen en bevorderen van de volksgezondheid. Hiervoor moeten schadelijke commerciële invloeden worden herkend en beperkt.

Bekijk hiernaast de vier stappen hoe gemeenten deze invloeden in kaart te kunnen brengen en aanpakken.

1

Breng lokale commerciële invloeden in kaart

De eerste stap is om duidelijk zicht te krijgen op de commerciële invloeden in jouw gemeente.



2

Creëer draagvlak

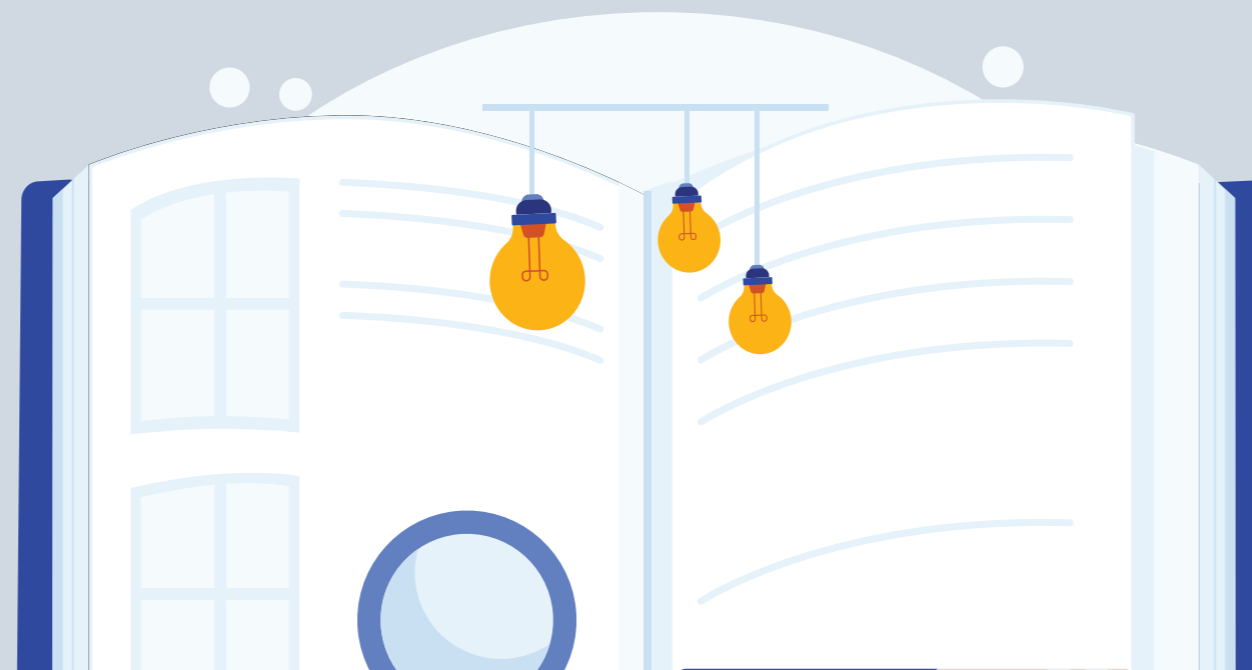
Om effectieve maatregelen te nemen, is het belangrijk om zowel intern als extern draagvlak te creëren.



3

Onderzoek actiegebieden

Zodra jullie inzicht hebben in de lokale commerciële invloeden en draagvlak hebben gecreëerd, is het tijd om actie te ondernemen.



4

Ontwikkel een langetermijnstrategie

Om blijvende impact te maken, is een langetermijnstrategie belangrijk.

Breng lokale commerciële invloeden in kaart

De eerste stap is om duidelijk zicht te krijgen op de commerciële invloeden in de gemeente.

1



Bepaal waar ongezonde producten worden verkocht, zoals tabak, alcohol en ongezonde voeding. Kijk ook naar de aanwezigheid van ongezonde reclame en naar verkoopcijfers en het aandeel van deze producten in de totale omzet.

Zoek positieve voorbeelden van lokale bedrijfsvoering waarbij winstmaximalisatie minder centraal staat en gezondheidsschade wordt voorkomen.

OEFENING: Vraag aan een collega welke commerciële invloeden zij in hun werk zien. Bespreek samen hoe deze de gezondheid van jullie inwoners beïnvloeden.

Onderzoek de lokale gevolgen van commerciële invloeden, zoals alcoholproblematiek, vapes, gokproblemen, luchtvervuiling, maar ook uitbuiting van arbeidsmigranten en drinkwatervervuiling.

Identificeer afhankelijkheidsrelaties, zoals sportverenigingen die hun inkomsten halen uit alcoholverkoop of bedrijven die sterk afhankelijk zijn van vervuilende industrieën. Denk hierbij ook aan mogelijke marktmachtconcentraties en hoe dit lokaal ondernemerschap beïnvloedt, bijvoorbeeld waar het gaat om eerlijke prijsonderhandelingen tussen leverancier en retailer.

Identificeer samenwerkingen tussen publieke en private partijen, en mogelijke belangenconflicten. Denk hierbij ook aan sponsoring van gemeentelijke projecten en campagnes door commerciële bedrijven. Hierbij kan gebruik gemaakt worden van een herkenninginstrument ontwikkeld in het Verenigd Koninkrijk.

Creëer draagvlak

Om effectieve maatregelen te nemen, is het belangrijk om zowel intern als extern draagvlak te creëren.

2



Organiseer trainingen en workshops voor collega's over commerciële invloeden op gezondheid. Leer hen hoe ze deze invloeden kunnen herkennen en ermee om kunnen gaan.

Communiceer helder, zowel intern bij de gemeente als richting burgers, over hoe commerciële invloeden gezondheid beïnvloeden. Maak de boodschap concreet en relevant door aan te sluiten bij hun dagelijkse ervaringen. Focus op de handelswijze en beïnvloeding van bedrijven, niet op de gezondheidseffecten van individueel gedrag. Stel overtuigingen rondom belangenconflicten tussen commercie en gezondheid ter discussie.

Stimuleer (onderzoeks)journalistiek die commerciële invloeden op lokale gezondheidsproblemen blootlegt.

Oefening: Welke lokale ondernemersinitiatieven in jullie gemeente bevorderen de volksgezondheid? Vraag je af over wat ze anders doen, en hoe het kan dat ze dit zo kunnen doen. Kunnen jullie deze initiatieven als inspirerend voorbeeld gebruiken?

Ondersteun positieve lokale initiatieven en ondernemers die een goed evenwicht bewaren tussen winstmaximalisatie en gezondheid.

Bouw netwerken met andere gemeenten om kennis en goede voorbeelden uit te wisselen.

Biedt lokale ondernemers informatie en hulpmiddelen aan over verantwoorde investeringen, veilige werkomstandigheden, de impact van voeding op gezondheid en milieu, en het verminderen van uitstoot.

Onderzoek actiegebieden

Zodra jullie inzicht hebben in de lokale commerciële invloeden en draagvlak hebben gecreëerd, is het tijd om actie te ondernemen.

3



Tip: Gebruik het praktisch besluitvormingsinstrument en het Framework Convention on Tobacco Control van de Wereldgezondheidsorganisatie. Deze helpen je om de particuliere sector op een verantwoorde manier te betrekken bij beleid en hun invloed op de gezondheid te beperken. Zie ons rapport.

Stel richtlijnen op voor publiek-private samenwerkingen, waarbij jullie duidelijk vastleggen hoe met mogelijke belangenconflicten wordt omgegaan.

Scherp het gemeentelijke inkoopbeleid aan. Zelfs een kleine verschuiving richting gezond en duurzaam bij de inkoop van goederen en diensten kan impact hebben omdat het op jaarbasis om grote bedragen gaat (in Amsterdam bijvoorbeeld €2,8 miljard).

Stimuleer gezonde partnerschappen, waarin voorrang wordt gegeven aan bedrijven een positieve invloed hebben op gezondheid en milieu.

Ontwikkel een investerings- en disinvesteringsplan waarbij jullie gemeentelijk geld inzetten om gezondheidsbevorderende en duurzame lokale initiatieven te ondersteunen.

Beperk reclame en sponsoring voor ongezonde producten op gemeentelijk eigendom. Denk aan regels voor reclame bij sportfaciliteiten of op gemeentelijke gebouwen.

Breng inspirerende lokale voorbeelden in beeld die als voorbeeld kunnen dienen voor andere lokale partijen en andere gemeenten.

Ontwikkel een langetermijnstrategie

Om blijvende impact te maken, moeten jullie werken aan een langetermijnstrategie. Hierin kunnen jullie focussen op:

4



Herzie beleid en regels zodat lokale gemeenschappen en gezondheidsbevorderend ondernemerschap wordt betrokken bij beleid, terwijl commerciële bedrijven met een negatieve impact minder invloed hebben.

Investeer in handhaving van preventieve maatregelen, zodat bestaande en nieuwe regels rondom ongezonde industrieën goed worden nageleefd. Daarmee wordt de potentie van deze regels beter benut. Zie ook het rapport *De-normalising alcohol industry activities in schools* - The Lancet Public Health

Verken alternatieve economische modellen en bedrijfsvormen, zoals coöperaties of non-profit ondernemingen, waarbij winst minder centraal staat en de gezondheid van inwoners voorop wordt gesteld.

Ontwikkel een 'public health playbook' om effectief tegenwicht te bieden aan de strategieën van commerciële bedrijven. Denk hierbij aan lobbyen voor wet- en regelgeving bij de landelijke politiek en samenwerking met gelijkgestemde gemeenten en organisaties.

The public health playbook: ideas for challenging the corporate playbook - The Lancet Global Health

Ondersteun lokale gemeenschappen en ondernemers die bijdragen aan een betere gezondheid, bijvoorbeeld met subsidies of andere vormen van steun.

Tip: Verkenningen van alternatieve economische modellen en bedrijfsvorming zijn eerder ook gedaan door het Amsterdam Economic Board of de regio West Midlands in het Verenigd Koninkrijk.



"Jij kunt ervoor zorgen dat commerciële bedrijven een positieve bijdrage leveren aan de volksgezondheid, in plaats van deze te ondermijnen."

Breng de commerciële invloeden op lokaal niveau in kaart

Creëer draagvlak voor maatregelen

Onderneem concrete stappen

Ontwikkel een langetermijnstrategie

TOT SLOT

Door commerciële invloeden te beperken kunnen we bijdragen aan een gezondere samenleving

Als beleidsmaker bij de gemeente heb je de middelen om de invloed van commerciële bedrijven op de volksgezondheid te beperken en zo bij te dragen aan een gezondere samenleving.

Breng de commerciële invloeden op lokaal niveau in kaart, creëer draagvlak voor maatregelen, en onderneem concrete stappen. Door deze aanpak kun je ervoor zorgen dat commerciële bedrijven een positieve bijdrage leveren aan de volksgezondheid, in plaats van deze te ondermijnen.

Werk daarnaast aan een langetermijnstrategie die gezondheid centraal stelt en commercie op een verantwoorde manier integreert in gemeentelijk beleid. Zo kun je bijdragen aan een toekomst waarin winst niet ten koste gaat van gezondheid.

Auteurs dr. Joreintje Mackenbach, dr. Luc Hagenaars, dr. Cédric Middel – allen werkzaam bij het Amsterdam UMC en het Amsterdam Public Health onderzoeksinstituut op het gebied van de commerciële determinanten van gezondheid.

Contact dr. Joreintje Mackenbach,
j.mackenbach@amsterdamumc.nl

Financiering Dit rapport is mede mogelijk gemaakt door financiering van ZonMw en de Hartstichting in samenwerking met de DCVA (project 'Landelijk Netwerk: Gezond Leven in een Gezonde Omgeving'; subsidienummer 01-001-2021-B017).

Ontwerp Liesbeth Smit, [The Online Scientist](#)

Dankwoord Voor dit rapport hebben we inspiratie ontleend aan een [Australische module van VicHealth](#) over de commerciële determinanten van gezondheid gericht op lokale en de [Commercial Determinants of Health Essentials toolkit](#) en [Good governance toolkit](#) van de Association of Directors of Public Health in het Verenigd Koninkrijk.

We willen verder dr. Juliette McHardy en dr. Daniel Hunt van de *Economic and Commercial Determinants of Health unit* van de Wereldgezondheidsorganisatie bedanken voor het meedenken over dit rapport.